


SCHOLENGEMEENSCHAP

Scholen met de Bijbel

IPCO · NaPCO VZW

Pedagogisch Project



“Wij zullen Zijn onderricht niet verbergen voor hun kinderen,
maar aan de volgende generatie
de loffelijke daden van de HEERE vertellen,
Zijn kracht en Zijn wonderen, die Hij gedaan heeft.”

Psalm 78:4



Pedagogisch Project

Scholengemeenschap 'Scholen met de Bijbel'

“Wij zullen Zijn onderricht niet verbergen voor kinderen,
maar aan de volgende generatie
de loffelijke daden van de HEERE vertellen,
Zijn kracht en Zijn wonderen, die Hij gedaan heeft.”

Psalm 78:4

IPCO 2017

Inhoudsopgave

| | |
|--|----|
| Inleiding | 4 |
| 1. De Scholengemeenschap (SG). Even voorstellen..... | 6 |
| 1.1. Scholen met de Bijbel en IPCO..... | 6 |
| 1.2. Waarom ‘Scholen met de Bijbel’?..... | 7 |
| a. De Bijbel als maatstaf | 7 |
| b. Jezus Christus als uitgangspunt van ons pedagogisch project..... | 7 |
| 1.3. Geschiedenis | 9 |
| 2. De identiteit van de Scholen met de Bijbel | 15 |
| 2.1. Geloofsbelijdenis..... | 15 |
| 2.2. Visie van de Scholengemeenschap ‘Scholen met de Bijbel’ | 16 |
| 3. De mens (het kind) in zijn context..... | 17 |
| 3.1. De mens, naar Gods beeld, in Gods heilsplan..... | 17 |
| a. De heilsgeschiedenis in een notendop | 17 |
| b. De mens als relationeel wezen | 19 |
| c. Relatie tot God: de mens als religieus wezen | 20 |
| d. Relatie tot de naaste: de mens als sociaal wezen..... | 20 |
| e. Relatie tot de natuur: de mens als creatief wezen | 20 |
| 3.2. Holistisch mensbeeld: de verschillende noden van het kind | 22 |
| a. Dynamisch-affectief | 22 |
| b. Cognitief | 23 |
| c. Psychomotorisch..... | 23 |
| d. Continue ontwikkeling..... | 23 |
| 4. Visie op opvoeding | 26 |
| 4.1 Opvoeding in breder perspectief | 26 |
| a. Sociale bewogenheid en non-discriminatie..... | 26 |
| b. Samenleven binnen de school als training voor het maatschappelijk leven | 27 |
| c. Vernieuwingsgedachte..... | 27 |
| 4.2 De leerkracht in het opvoedingsproces..... | 28 |
| a. Dynamische school met aandacht voor deskundigheid van de leerkracht..... | 28 |
| b. Relatiebekwaamheid | 28 |
| 5. Visie op onderwijs | 30 |
| 5.1. Onderwijs als een veelzijdig gebeuren..... | 30 |
| 5.2. Uniceit en onderwijs..... | 31 |
| 5.3. Zorg en onderwijs | 33 |
| 6. Teamwerking, organisatie en middelen..... | 34 |
| Conclusie | 36 |

Voorwoord

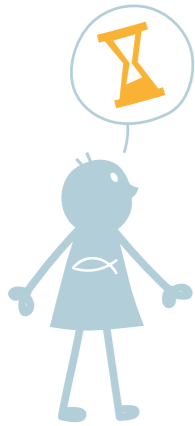
Het document dat u in handen heeft, is het Pedagogisch Project van de onderwijskoepel IPCO en daarmee ook van de Scholengemeenschap ‘Scholen met de Bijbel’. De bestaansreden voor een onderwijskoepel is haar specifieke identiteit, en het is die specifieke identiteit die dit Pedagogisch Project tracht te verwoorden. In dit document wordt onze eigen visie op onderwijs en opvoeding uiteengezet en toegelicht.

Het Pedagogisch Project van de koepel IPCO is hiermee aan zijn tweede editie toe; het eerste Pedagogisch Project werd opgesteld in 1996. Binnen IPCO hadden we al enkele jaren het idee dat dit Pedagogisch Project aan herziening toe was. De inhoud van het eerste Pedagogisch Project stond niet ter discussie; die tekst is het uitgangspunt geweest voor het huidige document. We waren desalniettemin van mening dat de tekst te beknopt was en te weinig inging op de pedagogische aspecten van onze protestants-evangelische benadering. Daarom werd in 2015 een werkgroep in het leven geroepen om deze herziening door te voeren.

Nu het eindresultaat op tafel ligt, willen we onze dankbaarheid uiten aan iedereen die bijgedragen heeft aan de totstandkoming van dit document. In de eerste plaats willen we een woord van dank richten aan Ruth Nivelte. Zij is verantwoordelijk geweest voor het hele proces van de redactie van de begintekst tot de afwerking van de finale versie van het Pedagogisch Project. Zonder haar zouden we niet staan waar we vandaag staan. Daarnaast bedanken we de Algemeen Secretaris van IPCO, Daniel Hakelbracht, en de Coördinerend Directeur van de Scholengemeenschap, Nicole Meekers. Ook willen we iedereen bedanken voor het meelesen: de directeuren van de afzonderlijke Scholen met de Bijbel, de lokale besturen en de externe lezers Jelle Creemers, Filip de Cavel, Jaap Vergouwe, Monique D’hertefelt en Paul Van Lierop. Tot slot nog een woord van dank aan Kristel Moris en Tinne Luyten voor de prachtige afwerking.

Namens de werkgroep

Inleiding



Dit document is ontstaan op initiatief van de ‘Raad van Inrichtende Machten van het Protestants-Christelijk onderwijs vzw’ (IPCO). De Scholengemeenschap ‘Scholen met de Bijbel’ (SG) bestaat in het schooljaar 2016-2017 uit 9 scholen. Deze hebben elk hun eigen identiteit, zijn regionaal verbonden en hebben een specifieke ontstaansgeschiedenis. Iedere school legt dus haar eigen accenten in het onderwijs en beleid. Deze diversiteit zien we als een positieve zaak, en wil IPCO dan ook niet tegengaan. Desalniettemin is het van belang dat de SG zich in grote lijnen kan presenteren als een eenheid; aan de Vlaamse en Brusselse overheid, aan ouders en aan andere onderwijskoepels. Het zijn dan ook die grote lijnen die in dit document worden vastgelegd: de identiteit van de SG, onze gedeelde visie op de Bijbel, op God en de mens, en de daaruit voortvloeiende visie op onderwijs, opvoeding en werking. Daarnaast worden ook een aantal gedeelde beleidsdocumenten opgesomd (in hoofdstuk 6, verder in dit document benoemd als ‘de bijlagen’.), om een gebundeld geheel te kunnen voorleggen waarmee de SG kan worden voorgesteld. Uit de korte geschiedenis van IPCO, beschreven in paragraaf 1.3., valt duidelijk op te maken dat dit document in de lijn ligt van de steeds groeiende organisatie van IPCO en samenwerking tussen de verschillende scholen in de SG. Dit is met andere woorden geen vrijblijvend document. Scholen die tot de SG behoren, gaan het engagement aan dit pedagogisch project en al zijn bijlagen te onderschrijven.

Deze tekst is opgebouwd rond het idee van een zandloper. In de bovenste helft, de eerste drie hoofdstukken, werken we van algemeen naar specifiek rond identiteit; in de onderste helft, hoofdstuk 4 t.e.m. 6, gaan we steeds concreter onze werkwijze en ons beleid toelichten.

In *hoofdstuk 1* stellen we de SG en IPCO aan u voor. We beginnen bij het begin: waarom scholen met de Bijbel? We bespreken kort de twee pijlers van ons bestaan: de Bijbel als maatstaf en het leven van Jezus Christus als uitgangspunt. Hier begint alles mee. In de daarna kort beschreven ontstaansgeschiedenis van de scholen kan u ook steeds zien dat het verlangen om onderwijs aan te bieden, gebouwd op deze twee pijlers, aan de grondslag ligt van het ontstaan van iedere school.

In *hoofdstuk 2* leggen we de evangelisch-christelijke identiteit van de SG formeel vast: we leggen de geloofsbelijdenis die wij onderschrijven en de visie van de SG aan u voor. In *hoofdstuk 3* gaan we vervolgens toespitsen op die formele identiteit; het is een hoofdstuk rond christelijke mensleer (theologische antropologie). Onze visie op de mens, en dus het kind, zoals we die vormen op basis van de Bijbel, is immers het uitgangspunt van alles wat we concreet doen in onze scholen. Wij zien de mens (het kind) als geschapen naar Gods beeld. Dit is fundamenteel. Dit plaatsen we allereerst in de meest brede context waarin we ons bevinden: Gods heilsplan. Vervolgens bespreken we de mens als relationeel wezen, en lichten we de relaties toe die ons vormen: de relatie met God, met de naaste en tot de natuur. Daarna bespreken we het holistische mensbeeld dat wij aanhangen: ieder kind is uniek, en heeft verschillende noden. Wij willen de kinderen in onze scholen ook op die manier benaderen.

In de onderste helft van onze zandloper wordt het vervolgens steeds concreter. In *hoofdstuk 4* lichten we onze visie op opvoeding toe. Gebaseerd op ons scheppingsperspectief, met name onze relationaliteit, willen we de opvoeding die plaatsvindt in onze scholen kaderen in een bredere opvoedingscontext, maar ook richten op de bredere context van de maatschappij waarin we ons bevinden én waarop we onze kinderen voorbereiden.

In *hoofdstuk 5* bouwen we voornamelijk voort op de uniciteit van ieder kind, wanneer we onze visie op onderwijs toelichten. We bespreken de veelheid aan leerstijlen en werkvormen die we willen toepassen, en de manier waarop we oog willen hebben voor de individuele noden van ieder kind.

In *hoofdstuk 6* zijn we dan toegekomen aan de concrete werkwijze op vlak van teamwerking, organisatie en middelen. Deze is echter vastgelegd in bestaande documenten, en wordt dan ook niet uitgebreid besproken in dit document. Wel geven we u een opsomming van de bestaande werkdocumenten, met daarbij steeds een korte toelichting.

1 De Scholengemeenschap (SG) Even voorstellen...

In dit hoofdstuk stellen we kort de SG en de individuele Scholen met de Bijbel voor. Achtereenvolgens bespreken we de visie van de SG, we lichten het bestaansrecht en uitgangspunt van de Scholen met de Bijbel toe, en bieden een korte ontstaansgeschiedenis van de verschillende structuren en scholen. In het volgende hoofdstuk gaan we in op de identiteit van de Scholen met de Bijbel, datgene wat een School met de Bijbel inhoudelijk onderscheidt van andere basisscholen in Vlaanderen.

1.1 SCHOLEN MET DE BIJBEL EN IPCO

De SG omvat momenteel zeven scholen voor gewoon basisonderwijs in Vlaanderen, een school voor gewoon basisonderwijs in Brussel, en een school voor buitengewoon basisonderwijs in Vlaanderen. Deze scholen zijn vrije, door de Vlaamse Gemeenschap erkende en gesubsidieerde scholen. Dat houdt in dat de lonen van het personeel door de overheid worden betaald, en dat elke school jaarlijks een werkingstoelage ontvangt. Ook worden alle scholen van de SG onderworpen aan de onderwijsinspectie van de Vlaamse Overheid.

De basisscholen onderwijzen kinderen van 2,5 tot 12 jaar (tenzij anders vermeld in par. 1.3.) Net als andere Vlaamse scholen volgen zij daarin de 'ontwikkelingsdoelen voor de kleuterklas' en de 'eindtermen voor de lagere school' zoals vastgelegd door het ministerie van onderwijs. De Scholen met de Bijbel werken nauw samen met een Centrum voor Leerlingenbegeleiding (CLB) en trachten elk op hun eigen manier in contact te staan met de gemeente/regio waarin zij gevestigd zijn.

De 'Raad van Inrichtende Machten van het Protestants-Christelijk Onderwijs vzw' (IPCO) is de koepelorganisatie van inrichtende machten van vrije onderwijsinstellingen van de protestants-evangelische eredienst. Als dusdanig is zij de erkende gesprekspartner tussen de SG en de Vlaamse overheid, en behartigt zij de gezamenlijke belangen van de aangesloten scholen. Zij omschrijft haar missie als volgt:

IPCO (Inrichtende Macht Protestants-Christelijk Onderwijs) is het samenwerkingsverband van de vzw's van de verschillende Scholen met de Bijbel Vlaanderen. IPCO wil de scholen maximaal ondersteunen in het realiseren van kwaliteitsvol onderwijs. IPCO werkt aan een publiek profiel voor een maximale integratie in, en een actieve deelname aan het Vlaamse onderwijslandschap. IPCO mobiliseert mensen en middelen om de financiële ondersteuning voor de lokale scholen te bevorderen. De protestants-evangelische identiteit, zoals geformuleerd in het gezamenlijk pedagogisch project van IPCO, vormt het fundament van dit samenwerkingsverband.

De beleidsdocumenten van IPCO en de SG worden kort beschreven in hoofdstuk zes. Ze worden beschouwd als bijlagen bij dit document en zijn beschikbaar bij de directeur.

1.2. WAAROM 'SCHOLEN MET DE BIJBEL'?

Hoewel de protestants-evangelische eredienst in België slechts 1 procent van de bevolking betreft, is hij een van de zeven erkende levensbeschouwingen in ons land. De 'Administratieve Raad van de Protestants-Evangelische Eredienst' (ARPEE) vertegenwoordigt momenteel meer dan 700 kerken, samen goed voor zo'n 100.000 leden. De erkenning van de protestantse-evangelische eredienst door de federale overheid maakt dat hij het wettelijk recht heeft haar eigen scholen op te richten binnen het vrije net.

Aan dit recht werd invulling gegeven in antwoord op de vraag van evangelisch-christelijke ouders die hun gading niet ten volle vonden in de reeds bestaande andere scholen die behoren tot het vrije net (vb. Rooms-Katholieke scholen) of het officiële net.

Aan de bron van de opstart van ieder van onze scholen lag een verlangen om kinderen, ook op school, groot te brengen met de Bijbel als maatstaf en het leven en onderwijs van Jezus Christus als uitgangspunt. Uit deze twee bakens, de Bijbel en het leven en onderwijs van Jezus Christus, leiden wij onze mensvisie af, en daarop bouwen wij vervolgens onze visie op onderwijs en opvoeding (die zullen worden besproken in de tweede helft van dit document).

a. De Bijbel als maatstaf

Zoals verwoord in onze geloofsbelijdenis (par. 2.1.), geloven wij in 'de Heilige Schrift, door God gegeven, goddelijk geïnspireerd, onfeilbaar, volledig betrouwbaar, en het hoogste gezag in alle zaken van geloof en leven.' Hiermee willen we uitdrukken dat de Bijbel ons door God is gegeven, en daarom niet alleen betrouwbaar is, maar ons ook leert hoe te leven naar Gods wil.

In onze scholen is de Bijbel dus de maatstaf en leidraad waaraan zowel ons onderwijs als onze omgang met de kinderen en elkaar, worden getoetst. Dit wil enerzijds zeggen dat de leerkrachten de opdracht hebben om, naast het door het ministerie opgelegde onderwijsprogramma, ook de inhouden van het Oude en het Nieuwe testament te onderwijzen. Anderzijds is het ook van essentieel belang dat de Bijbelse principes niet alleen worden onderwezen, maar ook voorgeleefd en toegepast door onze leerkrachten, zodat zij het hele schoolgebeuren doordringen. **In het leven en sterven van Jezus Christus is ons immers de liefde van God getoond en geschonken. Wij willen dat wat wij hebben ontvangen, doorgeven aan onze kinderen.** Zo willen wij vervolgens weer onze kinderen leren om in liefde, verdraagzaamheid en vergeving, de basisprincipes van het christelijk geloof, om te gaan met hun medemensen, en dit zonder onderscheid in godsdienst, ras, of afkomst.

b. Jezus Christus als uitgangspunt van ons pedagogisch project

Naast ons geloof in het onfeilbare Woord van God, de Bijbel, willen we de nadruk leggen op het leven, het onderwijs, het lijden en sterven en de opstanding van onze Heer Jezus Christus. Jezus Christus is immers het vleesgeworden Woord, en biedt ons in zijn leven en onderwijs de bril waarmee wij de Schrift dienen te verstaan. In de woorden van

de geloofsbelijdenis (par. 2.1.) verkondigen wij het geloof in 'onze Heer Jezus Christus, God zichtbaar in het vlees, zijn maagdelijke geboorte, zijn zondeloos menselijk leven, zijn goddelijke wonderen, zijn plaatsvervangende en verzoenende dood, zijn lichamelijke opstanding, zijn hemelvaart, zijn bemiddelend werk en zijn persoonlijke wederkomst in macht en glorie.'

Wij geloven in een drie-enig God; Vader, Zoon en Heilige Geest. Wij geloven dat Christus de Zoon van God is, die naar de aarde is gekomen om als mens onder ons te leven. Hij is ons de weg voorgedaan die wij horen te gaan. **De weg van een discipel, een volgeling van Jezus, is er een van nederigheid, dienstbaarheid en zorg voor de naaste. Deze weg wensen wij te gaan in het omgaan met onze kinderen, en willen wij hen ook voorleven in de omgang met anderen.**

Jezus Christus gaf zijn leven door te sterven aan het kruis en overwon vervolgens de dood door op de derde dag na zijn sterven op te staan uit de dood. Zo verzoende hij ons met God; gaf hij ons een voller, rijker leven hier op aard en verzekerde hij ons het eeuwige leven. Ieder die gelooft in Christus als Heer en Verlosser ontvangt de Heilige Geest, als Trooster, als kracht tot levensheiliging. De hoop die voortkomt uit deze blijde boodschap (het evangelie) willen wij dagelijks delen met onze kinderen.

HIERUIT LEIDEN WE DE VOLGENDE PRINCIPES AF:

- De Bijbel is de norm voor een christen, waaraan ook het onderwijs op de School met de Bijbel getoetst wordt. Elke School met de Bijbel heeft duidelijke Bijbelse waarheden en principes als grondslag;
- Een School met de Bijbel is aan geen enkele kerkgemeenschap exclusief gebonden, maar streeft ernaar met elke kerkgemeenschap verbonden te zijn;
- Elke School met de Bijbel is een gemeenschap van ouders, leden van de vereniging, bestuursleden, personeelsleden, leden van de inrichtende macht, kinderen enz. waarin de liefde tot God en de naaste centraal staat;
- Vaste personeelsleden zijn in de regel christen, en kunnen dit document onderschrijven. Dit komt duidelijk tot uiting in hun gedrag op school, zowel in hun omgang met de kinderen als onderling;
- Onze personeelsleden worden opgemerkt vanwege hun morele integriteit en vakbekwaamheid;
- De christelijke samenkomsten worden beschouwd als essentieel deel van het christenleven.

1.3. GESCHIEDENIS

IPCO, NAPCO EN DE SCHOLENGEMEENSCHAP

De Scholen met de Bijbel in Vlaanderen en het Brussels Hoofdstedelijk Gewest zijn van oudsher zelfstandige lokale initiatieven van protestants-evangelische ouders en kerkgenootschappen. De grondwettelijke vrijheid in België om scholen op te richten, maakte deze initiatieven mogelijk. De individuele ontstaansgeschiedenis van de 9 afzonderlijke scholen wordt hieronder kort beschreven.

Door de verschillende staatsvormingen en decretale wijzigingen groeide de nood aan meer samenwerking tussen de verschillende scholen. De 'Besturenraad van de scholen met de Bijbel' werd opgericht. Het aanvankelijke doel was om een gezamenlijk front te vormen, om zo de zelfstandigheid van de protestants-evangelische scholen te vrijwaren tegenover de overheid. Een bijkomend voordeel bleek dat men elkaar beter leerde kennen, dat de verschillende besturen elkaar konden bevragen en ondersteunen in hun beleid, terwijl toch de zelfstandigheid van de individuele scholen bewaard bleef. Het onderlinge vertrouwen groeide ook steeds meer. De scholengemeenschap beoogt dus een dubbel doel: enerzijds het verhogen van het draagvlak van de betrokken scholen, anderzijds een efficiënter gebruik van de beschikbare middelen en een beter management.

In 1996 werd vervolgens een vzw opgericht: 'de Raad van Inrichtende Machten in het Protestants-Christelijk onderwijs' (IPCO). Alle scholen van de SG zijn lid van deze vzw, en een Algemeen Secretaris werd aangesteld als woordvoerder van de verschillende scholen.

De oprichting van IPCO bood de mogelijkheid om niet langer enkel op bestuurlijk vlak samen te werken; ook de samenwerking op organisatorisch vlak nam steeds meer toe.

Er werd een gezamenlijk Pedagogisch Project opgesteld (het uitgangspunt van de huidige tekst), dat de verschillende scholen waar nodig konden aanvullen met lokale accenten.

Ook kwam er een bindend arbitragereglement (zie hoofdstuk 6 en de bijlagen), dat leerkrachten de mogelijkheid biedt beroep aan te tekenen tegen bestuursbesluiten. IPCO ontwikkelde zich

zo steeds meer tot een onderwijskoepel van de Vlaamse protestants-evangelische scholen.

De leerkrachten van de Scholen met de Bijbel hadden al veel langer (ruim voor WO II) een samenwerkingsverband opgericht: 'de vzw Scholen met de Bijbel' (VSB). Omdat de Scholen met de Bijbel bij geen enkele onderwijskoepel behoorden, was het risico op isolement voor onze leerkrachten betrekkelijk groot. Deze vzw werd opgericht om elkaar onderling te versterken en bemoedigen, en richtte diverse bijscholingscursussen in, alsook een jaarlijkse onderwijsdag voor leerkrachten. Door de groeiende organisatie van IPCO en de toename van wetgeving namens de Vlaamse regering, is de VSB opgeheven en opgegaan in IPCO. IPCO neemt nu dus ook deze taken waar.

Zo is IPCO langzaam maar zeker uitgegroeid tot het gezicht van de Scholen met de Bijbel. Ze is lid van de Evangelische Alliantie Vlaanderen (EAV) en van de Federale Synode van de Evangelische Kerken (FedSyn). Via de ARPEE vertegenwoordigt ze de scholen tegenover de Vlaamse Gemeenschap en het Brussels Hoofdstedelijk Gewest. In 2003 werd IPCO een van de partners binnen het 'Overleg van Kleine Onderwijsverstrekkers' (OKO), een platform waarin ook de Steinerscholen, de Freinetscholen (FOPEM) en de Vrijzinnige scholen (VOOP) vertegenwoordigd zijn, en dat inspraak heeft op het beleid en de regelgeving aangedragen

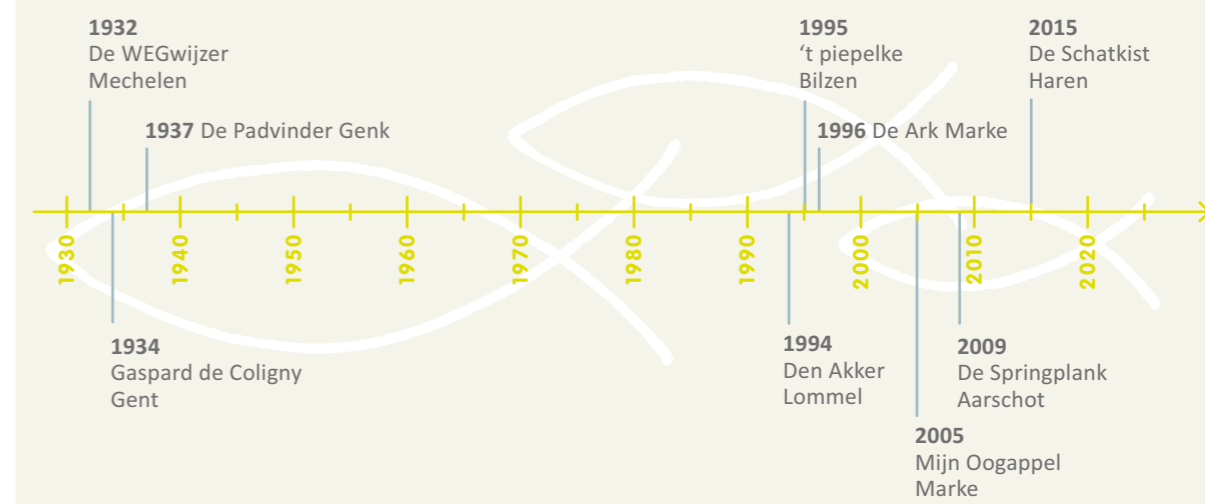
vanuit de onderwijsadministratie. Zo werden de Scholen met de Bijbel ook meer gezien en gekend in Brussel.

Sinds het begin van deze eeuw hebben de directies van de scholen besloten om hun onderlinge samenwerking nog verder te versterken door middel van het zogenaamde maandelijkse directie-overleg. Het directie-overleg functioneert samen met de Algemeen Secretaris als het dagelijks bestuur van IPCO. Onder hun verantwoordelijkheid werd in 2005 een afzonderlijke vzw opgericht: 'Nascholing in het protestants-christelijk Onderwijs' (NaPCO). NaPCO beheert de middelen die door de overheid verstrekt worden met het oog op nascholing en begeleiding van de leerkrachten van de Scholen met de Bijbel.

Eveneens in 2005 werd beslist om een SG volgens de definities van het onderwijsdecreet te vormen. Het bestuur hiervan valt ook onder de verantwoordelijkheid van het directie-overleg. Omdat de Scholen met de Bijbel nu samen een SG vormen, is er nood aan een eenduidig personeelsbeleid wat betreft indiensttreding, ontslag en evaluatie van het personeel (zie hoofdstuk zes en de bijlagen). De SG werkt zo ook als instrument om werkgelegenheid te garanderen (re-affectaties). De SG is tevens gesprekspartner met de vakbonden over onderhandelingen op het terrein van re-affectatie en participatie van de leerkrachten.

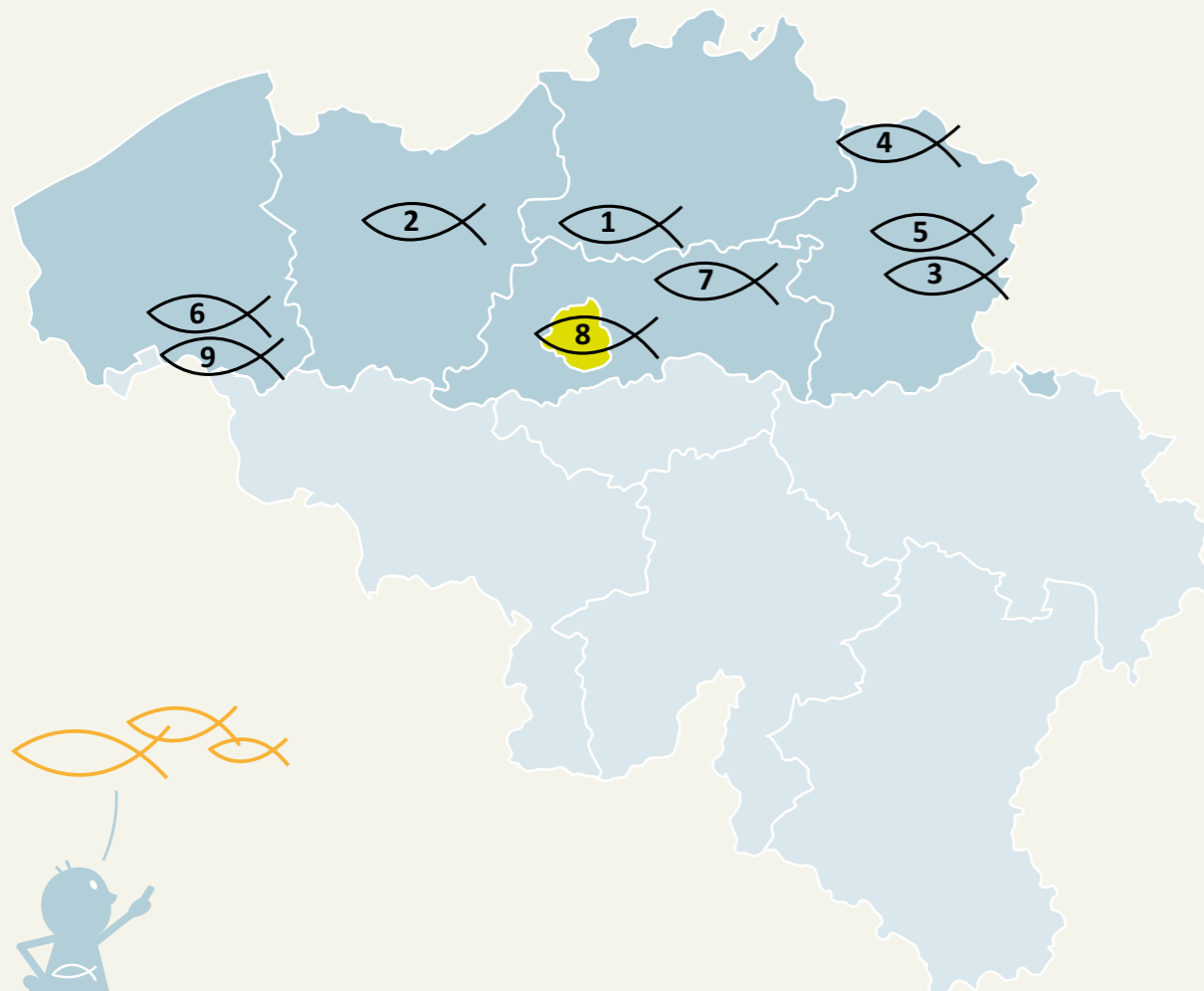
Een schematisch overzicht van de SG, IPCO en NaPCO maakt onderdeel uit van de bijlagen.

SCHOLENGEMEENSCHAP 'Scholen met de Bijbel'



DE ACHT SCHOLEN VOOR GEWOON BASISONDERWIJS

- De eerste school met de Bijbel werd in 1932 opgericht in Mechelen. Het initiatief voor het oprichten van deze school kwam uit Nederland, en vier Mechelse kerken richtten samen een vereniging op met als doel de school op te starten. Hoewel de school slechts met 11 leerlingen is gestart, is zij door de jaren heen blijven groeien, waarbij zij ook blijvende steun van onze gereformeerde noorderburen heeft gevoeld. De laatste stap in dit groeiproces was de intrek van 146 leerlingen in een prachtig nieuw schoolgebouw, gepaard met een nieuwe naam: *School met de Bijbel De WEGwijzer*. Met deze naam willen zij verwijzen naar Jezus die de Weg, de Waarheid en het Leven is, en naar hun verlangen om de kinderen te helpen de weg te vinden naar de Vader.
- In 1934 zag de School met de Bijbel in Gent het levenslicht, aanvankelijk met twee klassen. Ook hier werd een vereniging opgericht door drie protestants-evangelische geloofsgemeenschappen, en was de invloed van het Nederlandse gereformeerde protestantisme groot. De aanleiding om deze school op te richten was het ongenoegen ten aanzien van het onderwijs in het begin van de 20e eeuw, toen ouders enkel konden kiezen tussen de scholen van het katholieke net en die van het staatsonderwijs. De protestantse gemeenschap in Nederland hield een vurig pleidooi voor de oprichting van 'bijzondere' scholen, onder het motto: 'geef de school terug aan de ouders'. De onderliggende gedachte was dat de opvoeding van het kind in de eerste plaats het recht en de plicht is van de ouders en niet van kerk of staat. De school is doorheen de jaren blijven groeien, en overleefde zelfs in de woelige oorlogsjaren. Tussen 1979 en 1981 vond de laatste grote verbouwing plaats. De school draagt de naam *Vrije Basisschool 'Gaspard de Coligny' – School met de Bijbel*. De Fransman de Coligny heeft zich in de 16de eeuw tijdens een gevangenschap in Gent verdiept in de Bijbel en werd daarna een fervent voorvechter van de rechten van protestanten in Nederland.



Scholen met de Bijbel

BASISONDERWIJS

1. De WEGwijzer Mechelen: www.schooldewegwijzer.be
2. Gaspard de Coligny Gent: www.mijnschool.be
3. De Padvinder Genk: www.depadvinder.be
4. Den Akker Lommel: www.schoolmetdebijbel.com
5. 't piepelke Bilzen: www.tpiepelke.be
6. De Ark Marke: www.smdb-ark.be
7. De Springplank Aarschot: www.despringplank.org
8. De Schatkist Haren: www.deschatkist.org

BUITENGEWOON ONDERWIJS

9. Mijn Oogappel Marke: www.mijnoogappel.be

- De derde School met de Bijbel werd in 1937 opgericht door een Nederlandse dominee in Genk. Het begon met een twintigtal kinderen in een klein klasje in een kerkzaaltje. De steun uit Nederland en later ook de Verenigde Staten bleef komen, waardoor de school kon uitbreiden om aan het groeiende aantal leerlingen te voldoen. In 1973 waren er immers maar liefst 450 leerlingen ingeschreven in Genk. Na de opstart van de school voor buitengewoon basisonderwijs (zie beneden) op dezelfde locatie veranderde de School met de Bijbel Genk haar naam in *Vrije Basisschool De Padvinder – School met de Bijbel*. De school wil kinderen de handvaten meegeven, zowel in kennis als in vaardigheden, om als padvinders op zoek te gaan naar God.
- De tweede School met de Bijbel in Limburg is *School met de Bijbel Den Akker*, in Lommel. Deze school kan beschouwd worden als een satelliet van de school in Genk. De vzw Noord Limburg stond immers in het begin enkel in voor het busvervoer van de kinderen uit Noord-Limburg naar de school in Genk. De naam Den Akker is er gekomen omdat na lang zoeken naar mogelijke gebouwen om een school in te richten, uiteindelijk een stuk grond is gevonden waarop de school is gebouwd. Het geld dat nodig was voor de aanschaf van de grond, alsook voor de bouw van containerklassen, is volledig afkomstig van giften. De school kon in 1994 starten met wel 112 leerlingen.
- De derde Limburgse school, gelokaliseerd in Bilzen, kan ook beschouwd worden als een satelliet van Genk. Deze school is immers begonnen als een 'tijdelijke buitenplaatsing' van Genk met 1 juf en 1 kleuterklas (gedurende 2 jaar), alvorens in 1995 de school officieel startte met een volwaardige kleuterschool, en een eerste en tweede leerjaar, dit alles in het gebouw van de Evangelische Kerk in Bilzen. Ook hier was geleidelijke uitbreiding met containerklassen zodat de volledige zes studie jaren konden worden aangeboden. In 2007 kwam echter de goedkeuring en de subsidie om in samenwerking met de stad Bilzen een prachtig nieuw schoolgebouw neer te zetten. Deze school kreeg de naam *Vrije Basisschool 't piepelke | School met de Bijbel*. De naam 't piepelke werd gekozen door de leerlingen zelf. 'Piepel' is het Bilzerse woord voor vlinder, waarmee ze verankering in de buurt willen uitdrukken. Bilzenaren spreken het uit zoals 'people' in het Engels, om uit te drukken dat we het nog steeds over mensen hebben, mensen die zoals een vlinder wedergeboren zijn en op hun mooist in hun tweede natuur. Het nieuwe gebouw, waarvan ze nu sinds het schooljaar 2013-2014 genieten, is volledig afgestemd op de werkwijze en visie van de school.
- Een jaar later, in 1996, werd de zesde School met de Bijbel opgericht, en dit in Kortrijk. Het verlangen voor een school in Kortrijk was er al sinds 1929, toen de 'Vereniging ter Bevordering van het Christelijk Onderwijs' werd opgericht door de predikant van de Evangelische Kerk van Kortrijk en nog enkele andere sympathisanten. De visie moest echter nog een 70-tal jaren groeien, en met de oprichting van een nieuwe 'vzw tot bevordering van Protestants-Christelijk Onderwijs in West-Vlaanderen' ging de bal aan het rollen. In 1996 trokken 54 leerlingen een huurpand in Kortrijk in, met als naam *School met de Bijbel 'De Ark'*. De school dankt haar naam aan de bekende Bijbelse geschiedenis van Noach, die met zijn gezin tijdens de zondvloed een veilig onderkomen vond in een schip dat hij volgens Gods aanwijzingen gebouwd had. Deze school wil een veilige plaats zijn in een vaak onrustige en niet altijd even kindvriendelijke samenleving. Het leerlingenaantal blijft groeien in Kortrijk. In 2002 is de school verhuisd naar een gebouw met een maximumcapaciteit van 300 leerlingen.

- Begin jaren 2000 groepeerden zich een aantal ouders uit Vlaams-Brabant met het doel een school te starten. Vlaams-Brabant was destijds de enige Vlaamse provincie zonder School met de Bijbel. Aarschot werd gekozen wegens de vlotte bereikbaarheid. In 2009 werd de school *Vrije Basisschool 'De Springplank', SG Scholen met de Bijbel* in Aarschot vervolgens een feit. Deze school startte met slechts 23 kinderen. Ondanks het feit dat het slechts een kleine school is, beschouwt de Springplank zichzelf niet als een dorpschool, maar eerder als een regioschool, gezien de kinderen uit een breder gebied komen dan Aarschot zelf. Desalniettemin heeft zij via de schoolleiding, de ouders etc. bijzonder goede contacten met de stad en de scholen in de buurt. Met de naam 'De Springplank' wil de school uitdrukken dat ze samen met de ouders een stevige basis willen leggen met de Bijbel als vertrekpunt. Het lerarenteam wil de plank uitleggen door intentioneel leren, het ontwikkelen van talenten en het stimuleren van leervermogen. Zo wordt het kind klaargestoomd om de sprong te maken naar vervolgonderwijs en de maatschappij.
- De jongste school breidt de SG uit naar het Brussels Hoofdstedelijk Gewest. In 2015 werd in Brussel de *Evangelische Basisschool De Schatkist* opgericht, met 30 leerlingen in het kleuteronderwijs en de eerste graad. De Schatkist noemt zich 'een school vol schatten'. Dit benadrukt het waardevolle van de kinderen, de Bijbel en datgene wat dat ze samen ontdekken en leren op school. Ongeveer een derde van de leerlingen heeft een islamitische achtergrond, maar toch kiezen de ouders voor een school met een expliciet christelijke identiteit.

MIJN OOGAPPEL, EEN SCHOOL VOOR BUITENGEWOON BASISONDERWIJS

- Vanaf 2005 biedt de Scholengemeenschap ook buitengewoon basisonderwijs aan en dit in de gebouwen van De Ark in Kortrijk. Deze school is ontstaan vanuit de vaststelling dat er kinderen afhaakten in het gewoon onderwijs, en het verlangen om deze kinderen toch te kunnen blijven ondersteunen en onderwijzen. De naam van de school, *Vrije Basisschool 'Mijn Oogappel'- School met de Bijbel* voor buitengewoon onderwijs, is een verwijzing naar het Bijbelvers Zacharia 2:8: "Want wie u aanraakt, raakt Zijn oogappel aan."¹
- Sinds de invoering van het M-decreet in 2014 biedt deze school het basisaanbod aan (Voorheen type 1 en type 8). De school startte destijds met 16 leerlingen. De school heeft naast leerkrachten en een directeur een logopedist, een ergotherapeut en een kinesist in dienst.

¹ Alle geciteerde Bijbelverzen komen uit de Herziene Statenvertaling.

2 De identiteit van de Scholen met de Bijbel

In dit hoofdstuk willen we met behulp van drie teksten onze specifiek evangelisch-christelijke identiteit uitdrukken. We doen dit aan de hand van twee geloofsbelijdenissen en een visietekst die de SG gezamenlijk heeft opgesteld. In het volgende hoofdstuk vertalen we deze identiteit vervolgens in een 'christelijke mensleer', een visie op de mens (het kind) gebaseerd op de Bijbel en onze christelijke overtuiging.

2.1 GELOFSBELIJDENIS

De protestants-evangelische eredienst, waaronder wij ons als SG scharen, maakt deel uit van de wereldwijde Kerk van alle eeuwen. Wij willen dan ook benadrukken dat wij ons verbonden voelen met deze algemene Kerk, en dit met de woorden van de oudste oecumenische geloofsbelijdenis, de Apostolische Geloofsbelijdenis, ook de Twaalf Artikelen van het Geloof genoemd:

- Ik geloof in God de Vader, de Almachtige, Schepper van de hemel en de aarde.
- En in Jezus Christus, zijn eniggeboren Zoon, onze Heer;
- die ontvangen is van de Heilige Geest, geboren uit de maagd Maria;
- die geleden heeft onder Pontius Pilatus, is gekruisigd, gestorven en begraven; neergedaald ter helle; op de derde dag opgestaan uit de doden; opgevaren naar de hemel, en zit aan de rechterhand van God, de almachtige Vader; vandaar zal Hij komen om te oordelen de levenden en de doden.
- Ik geloof in de Heilige Geest; de heilige, algemene, christelijke kerk, de gemeenschap der heiligen; de vergeving van de zonden; de opstanding van het lichaam; en het eeuwig leven.

Als SG verbinden wij ons aan de *World Evangelical Alliance*², de overkoepelende organisatie van de wereldwijde evangelische beweging. Binnen het algemene, christelijke geloof is het deze stroming, gekenmerkt door een nadruk op bekering, de Bijbel, missie en het kruis, die het beste uitdrukking geeft aan onze geloofsbeleving. Ons geloof in de God van de Bijbel, Vader, Zoon en Heilige Geest, wordt dan ook het best uitgedrukt met de woorden van de geloofsbelijdenis van de *World Evangelical Alliance*³.

² IPCO is tevens lid van de Evangelische Alliantie Vlaanderen, en onderschrijft als dusdanig ook haar geloofsbelijdenis. In dit document hebben we er echter voor gekozen om een zo breed mogelijke basis te leggen, en dus gekozen voor de geloofsbelijdenis van de WEA. De 'Federale Synode van Protestantse en Evangelische kerken in België' kiest ook voor deze belijdenis.

³ <http://www.worlddea.org/whoweare/statementoffaith>, vertaling door Ruth Nivelde.

Wij geloven in:

- De Heilige Schrift, door God gegeven, goddelijk geïnspireerd, onfeilbaar, volledig betrouwbaar, en het hoogste gezag in alle zaken van geloof en leven;
- Eén God, in de eeuwigheid bestaande uit drie personen: Vader, Zoon en Heilige Geest;
- Onze Heer Jezus Christus, God zichtbaar in het vlees, zijn maagdelijke geboorte, zijn zondeloos menselijk leven, zijn goddelijke wonderen, zijn plaatsvervangende en verzoenende dood, zijn lichamelijke opstanding, zijn hemelvaart, zijn bemiddelend werk en zijn persoonlijke wederkomst in macht en glorie;
- De verlossing van de verloren en zondige mens door het vergieten van het bloed van de Heer Jezus Christus, door geloof los van werken, en wedergeboorte door de Heilige Geest;
- De Heilige Geest, door wiens inwoning de gelovige in staat wordt gesteld een heilig leven te leiden, om te getuigen over en te werken voor de Heer Jezus Christus;
- De eenheid van de Geest van alle ware gelovigen, de Kerk, het Lichaam van Christus;
- De opstanding van zij die gered zijn zowel als van zij die verloren zijn; zij die gered zijn tot de opstanding van het leven, zij die verloren zijn tot de opstanding van de verdoemenis.

2.2. VISIE VAN DE SCHOLENGEMEENSCHAP 'SCHOLEN MET DE BIJBEL'

De visie van de SG, met name met het oog op haar onderlinge samenwerking, wordt als volgt omschreven:

- De christelijke identiteit van onze organisatie is omschreven in het pedagogisch project, dat gezamenlijk door de schoolteams van onze scholen wordt uitgedragen en vertegenwoordigd;
- Vanuit de liefde van God voor ons streven we naar een optimale samenwerking en verbondenheid van alle betrokken partijen met respect voor de eigenheid van elk individu;
- Het gezamenlijk leven en voorleven op basis van Bijbelse principes primeert daarbij op de individuele geloofsbeleving en zorgt voor transparantie in onze relaties en ons beleid;
- De kwaliteit van ons aangeboden onderwijs in combinatie met onze overtuiging – dat God pertinent aanwezig is in de onderwijspraktijk – maakt, elke dag opnieuw en in elke school, het verschil;
- We dragen zorgzaamheid en eerlijkheid hoog in het vaandel en verwachten van alle personeelsleden een hoge mate van integriteit;
- We zijn ervan overtuigd dat deze waarden, uitgedragen door elk personeelslid en de lokale schoolteams een blijvende meerwaarde bieden op het werkveld.

3 De mens (het kind) in zijn context

Onze identiteit, zoals in het vorige hoofdstuk uitgedrukt in belijdenis en visie, willen we in dit hoofdstuk nader bepalen. We hebben het dan in het bijzonder over ons mensbeeld, zoals wij dit uit Gods Woord menen op te maken. Dit mensbeeld, en dus ook hoe wij het kind zien, is immers bepalend voor onze visie op onderwijs, opvoeding en algemene werking, de tweede helft van onze zandloper. Met andere woorden, in dit hoofdstuk willen we de theologische basis (abstract) leggen voor ons pedagogisch project (concreet).

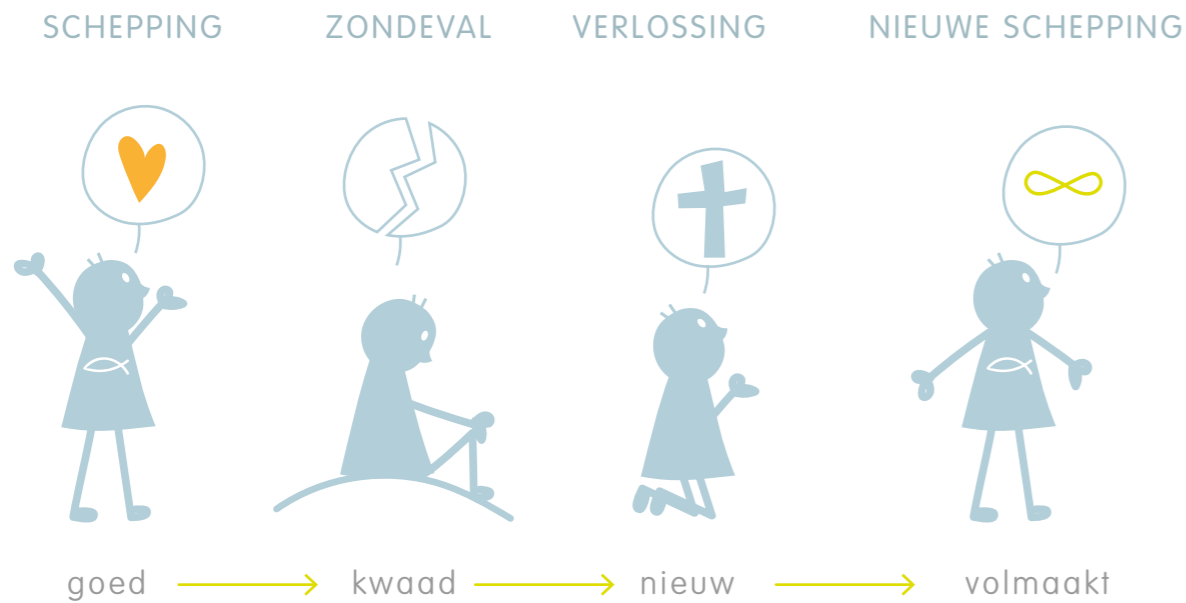
3.1. DE MENS, NAAR GODS BEELD, IN GODS HEILSPAN ⁴

Zoals reeds gezegd zullen we in dit hoofdstuk de christelijke mensleer bespreken die aan de grondslag ligt van onze werkwijze. Echter, om de mens, en dus het kind, goed te begrijpen, dienen we eerst een korte blik te werpen op Gods heilsplan, zoals ons dit in de Bijbel wordt aangeleerd. Wij bevinden ons immers als kinderen van God midden in dit plan, met andere woorden: de heilsgeschiedenis is de meest brede context waarbinnen we onszelf en onze kinderen plaatsen. Daarna bespreken we de drie relaties waarin de mens staat, en trekken daar een aantal conclusies uit voor onze school.

a. De heilsgeschiedenis in een notendop

Opmerking vooraf: Het doel van deze paragraaf is de mens, en dus het kind, te situeren binnen de *grote lijnen* van de heilsgeschiedenis. We willen hierbij duidelijk benadrukken dat Gods heilsplan, Zijn handel en wandel met Zijn schepping, Zijn volk (in het Oude Testament) en Zijn Kerk doorheen de geschiedenis veel uitgebreider zijn dan hoe het hier wordt voorgesteld. Met andere woorden, we willen hier allerm minst suggereren dat Gods heilsplan en heilsdaden (zowel op grote schaal als op individueel niveau) beperkt zijn tot schepping, zondeval, verlossing aan het kruis en de nieuwe schepping. Een grondige lezing van de Bijbel zal niet enkel duidelijk maken dat Gods liefdevolle betrokkenheid op Zijn schepping veel constanter en intiemer is dan hoe het hier wordt voorgesteld, maar ook dat de sprongen die hier worden gemaakt nergens in de Bijbel worden benoemd als 'de heilsgeschiedenis' in een notendop. Met andere woorden, we benoemen hier een aantal 'kernmomenten', in het kader van een christelijke mensleer (antropologie), zonder daarbij te pretenderen dat we recht doen aan de Bijbelse heilsleer (soteriologie).

⁴ Deze paragraaf is gedeeltelijk gebaseerd op hoofdstuk 9: "De ethische mens", van Patrick Nullens, *Verlangen naar het goede: Bouwstenen voor een Christelijke Ethiek*, Zoetermeer: Boekencentrum, 2006.

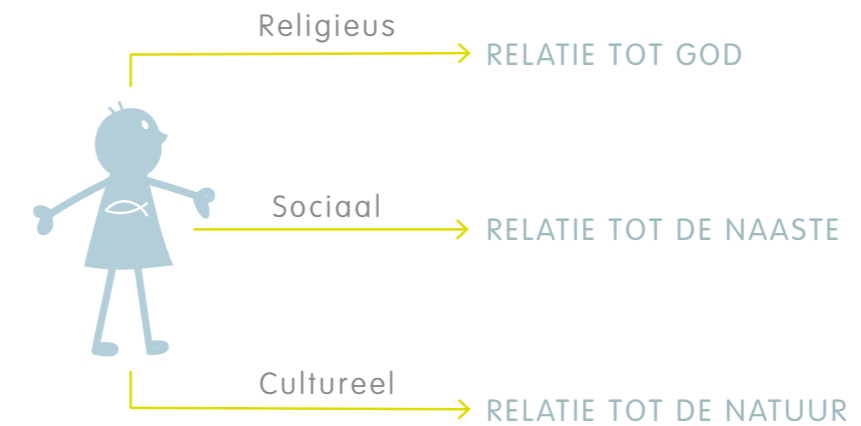


- Schepping: De mens is geschapen naar Gods beeld en gelijkenis (Gen. 1:26-27), en het was **goed**. De mens is een rationeel en moreel wezen, verantwoordelijk, sociaal en geestelijk. Bovendien is *ieder* mens geschapen naar Gods beeld. Dat wil zeggen dat elke ethiek, elke opvatting die een principieel onderscheid maakt tussen mensen onderling immoreel is.
- Zondeval: Ongehoorzaamheid zorgde voor een breuk in de daarvoor hechte relatie met God. Het **kwaad** komt in de wereld. De mens is vervreemd van God, zichzelf, de ander en de natuur. Pijn komt in de wereld, en het bewerken van de aarde zal vanaf nu moeite kosten. We zijn God vijandig gezind.
- Verlossing: God vervult zijn belofte uit Gen. 3.15⁵: eerst door middel van zijn verbondsvolk Israël, later aan het kruis, nu in de Heilige Geest. Dit is het **nieuwe**. We leven nu in de tijd waarin Gods Koninkrijk reeds aanwezig is (in de Kerk en in het leven van individuele christenen) maar tegelijk nog niet, niet ten volle, niet alomtegenwoordig zoals het zal zijn in de voleinding.
- Nieuwe Schepping: Jezus zal verschijnen en oordelen, ziekte en pijn is niet meer, maar er heerst volkomen **volmaaktheid**.

⁵ "En Ik zal vijandschap teweegbrengen tussen u en de vrouw, en tussen uw nageslacht en haar Nageslacht; Dat zal u de kop vermorzelen, en u zult Het de hiel vermorzelen."

b. De mens als relationeel wezen

Wat voor ons in dit verband vooral van belang is, is dat **wij naar Gods beeld relationele wezens zijn. God, als drie-eenheid, is in zijn wezen relationeel**. De mens staat dus per definitie in relatie. We spreken over drie relaties; de religieuze, de sociale en de culturele



relatie: Religie is dus een deel van wie wij zijn als menselijke wezens, net als cultuur (dat wij creatieve wezens zijn) en het feit dat wij sociale wezens zijn. De mens is tegelijk afhankelijk van God, een naaste voor zijn medemens en de heerser over de schepping. De eerste relatie is er een van gehoorzaamheid en onderdanigheid, de tweede is er een van gelijkwaardigheid en de derde is er een van heerschappij.

We noemen deze relaties constituerend. Dat betekent dat de mens moet worden begrepen door deze relaties. Het is door het ontwikkelen van deze relaties dat wij ten volle mens worden, en in de samenhang van deze relaties dat wij geluk en harmonie vinden. Bovendien zijn deze relaties universeel (ze gelden voor iedereen), fundamenteel (en dus inherent menselijk), niet-reduceerbaar (dat wil zeggen dat ze alle drie even belangrijk zijn en de ene niet te reduceren valt tot de andere) en beschrijven ze onze afhankelijkheid en kwetsbaarheid.

Het is echter van belang om de mens, en dus ook deze drie relaties, te zien binnen het verhaal van schepping en nieuwe schepping. In de veranderende omstandigheden van schepping, val, verlossing en nieuwe schepping veranderen ook deze relaties. De zondeval heeft deze relaties immers bedorven. We zijn vervreemd geraakt van God en onze naaste, en er is een vloek gekomen over de schepping. De verlossing aan het kruis brengt ook het herstel van deze relaties met zich mee. De harmonie wordt hersteld; herstel van de constituerende relaties betekent genezing van de mens op zich. Doordat wij 'in Christus' zijn, kunnen wij deelhebben aan de harmonie die hij heeft ingeleid. Echter, gezien wij nog leven in de tijd vóór de voleinding, en de nieuwe schepping dus nog niet volkomen is, blijft dit een 'nu al maar tegelijk nog niet (ten volle)' situatie. Wij kunnen er echter wel al deel aan hebben, door wat Christus heeft bewerkstelligd. **Onze drie relaties hebben dus in dit spanningsveld twee referentiepunten: schepping en nieuwe schepping. We kijken terug naar de oorspronkelijke scheppingsorde, en zien uit naar de uiteindelijke transformatie van de schepping. Intussen bouwen we aan deze drie relaties.**

c. Relatie tot God: de mens als religieus wezen

De mens is geschapen in een persoonlijke relatie met God. In de eerste twee hoofdstukken van Genesis zien we deze intimiteit. Religiositeit is dus inherent aan de mens. Na de zondeval is God op zoek naar de mens, maar sindsdien zijn we vervreemd van God. Toch blijft onze afhankelijkheid van Hem een kosmisch feit, we kunnen er niet om heen. Het is door het offer van Jezus Christus en een leven naar Gods wil dat daaruit voortvloeit, dat wij als mens weer vrij worden. **We zijn gemaakt om God te eren en vreugde in hem te vinden. Het is in onze relatie met God dat de mens tot zijn recht komt.** In de bekende woorden van de kerkvader Augustinus: 'Toch wil hij u prijzen, deze mens, dit deeltje van uw schepping en u zet hem aan daar vreugde in te vinden. Want zo hebt u ons geschapen, gericht op u, en ons hart kent geen rust tot het rust vindt in u.'⁶

Hoewel de zondeval heeft gezorgd voor vervreemding tussen God en mens, heeft Christus deze relatie hersteld: De weg tot de Vader werd geopend; Christus is zelf de weg tot de Vader (Joh.14:6). Door hem kunnen wij nu 'Abba Vader' bidden (Gal. 4:6).

d. Relatie tot de naaste: de mens als sociaal wezen

Het Genesisverhaal leert ons dat de mens van in het begin zoekt naar zijn gelijke. Nadat Adam alle dieren een naam gaf, concludeerde hij dat hij niemand vond die bij hem paste. De mens is dus van nature een sociaal wezen. Hij is vervolgens in relatie tot de ander geschapen - naar het beeld van de drie-ene God: gelijk en toch verschillend. **De mens is dus incompleet zonder de naaste, en het is juist in het leren aanvaarden van de ander, dat we leren met onszelf te leven. De waardering voor de ander als andere maakt ons tot mens.**

Ook deze relatie is vervreemd en wordt door de gevolgen van de zondeval bemoeilijkt. Ook hier echter luidt Jezus het herstel in: Hij leert ons hoe om te gaan met onze naaste: in liefde, barmhartigheid, nederigheid, dienend, en vergevend. Door zijn Geest worden wij een nieuwe gemeenschap, geroepen om een voorbeeld te zijn voor de wereld en om waarlijk lief te hebben. Het koninkrijk van God wordt gedemonstreerd wanneer de gemeente van Christus opkomt voor de zwakken, onderdrukten en armen.

e. Relatie tot de natuur: de mens als creatief wezen

In Gen. 1:28 geeft God de opdracht 'de aarde te bevolken en haar onder zijn gezag te brengen'. We noemen dit het cultuurmandaat. Het is van belang om in te zien, op basis van Genesis 2:15, dat werk er al was voor de zondeval, en dus ingebed is in de schepping zelf, ook al kwam er later een vloek over de schepping. De mens is een creatief wezen; cultuur, arbeid en wetenschap maken deel uit van wie wij zijn.

Op het eerste zicht is de relatie tot de natuur helemaal anders dan de relatie tot de naaste: we staan in heerschappij over de natuur, maar zijn evenwaardig aan onze naaste. Het is wel van belang om in te zien dat dit een heerschappij is in afhankelijkheid. **We zijn immers als schepselen zelf een onderdeel van de natuur, en ons heersen kan dus nooit onbegrensd en uitbuitend zijn. Ook mag de natuur nooit ten koste van onze medemens worden gebruikt, de natuur is er immers voor iedereen.** (Dit houdt dus in dat milieu-ethiek en sociale ethiek onlosmakelijk met elkaar zijn verbonden.)

Ook de vloek over de schepping is in Christus opgeheven. Echter, ook hier betreft dit een tussensituatie: in onze realiteit is de vloek nog niet ten volle opgeheven, waar we bijna dagelijks getuige van mogen zijn. Maar door mens te worden bevestigde Jezus de waarde van onze menselijke natuur. Met zijn wonderen en genezingen demonstreerde hij het komende rijk van God waarin geen ziekte of pijn meer zal zijn. Door het stillen van de storm toonde hij dat de natuur onderworpen zal zijn. De herschepping zal dan ook ten volle de vloek over de schepping opheffen.

HIERUIT LEIDEN WE DE VOLGENDE PRINCIPES AF:

Met betrekking tot de relatie tot God:

- ieder kind is uniek, onvervangbaar en een geliefd schepsel van God;
- ieder kind wordt door God gekend en door Hem bij naam geroepen;
- ieder kind heeft nood aan een liefhebbende relatie met de Vader, mogelijk gemaakt door de Zoon;
- ieder kind is geroepen om vrij te zijn, vrij om zichzelf te ontplooien in afhankelijkheid van en onder invloed van Gods oneindige liefde en genade tegenover zijn schepselen;
- ieder kind is geschapen naar Gods beeld en bijgevolg vol talent. Wij willen onze kinderen helpen met het ontwikkelen van hun talenten en deze vervolgens in te zetten in Zijn dienst.

Met betrekking tot de relatie tot de naaste:

- ieder kind dient te worden behandeld als een individu; gelijkwaardig aan elkaar en toch verschillend;
- ieder kind heeft behoefte aan contact met anderen;
- ieder kind heeft behoefte aan zelfbehoud en zelfontplooiing. Dit betekent ook dat kinderen deze behoefte in elkaar leren respecteren;
- Kinderen dienen te leren dat het geloof gestalte hoort te krijgen in intermenselijke en maatschappelijke verhoudingen. Zij worden uitgedaagd om hun eigen mening te vormen, samen met een positief-kritische houding tegenover zichzelf, elkaar en de maatschappij als geheel;
- ieder kind dient optimale kansen te krijgen om zich te ontwikkelen, zonder de grenzen van de ander te overschrijden. De didactische aanpak wordt dus in de mate van het mogelijke aangepast aan de individuele noden. In de School met de Bijbel dient iedereen elkaar en laat men eenieder tot zijn recht komen.

⁶ Aurelius Augustinus, Belydenissen I,1,1. Ingeleid, vertaald en van toelichting voorzien door Wim Sleddens, Budel: Damon, 2009, p. 39.

Met betrekking tot de relatie tot de natuur:

- Er mag ruimte zijn voor gezonde wedijver;
- Ieder kind moet in vrijheid kunnen leren en kiezen;
- Kinderen moeten groeien in verantwoordelijkheid, aangepast aan ieders ontwikkelingsniveau, zodat alle door God gegeven talenten zich kunnen ontwikkelen;
- Kinderen moeten leren respect opbrengen voor Gods schepping en ermee om te gaan als goede rentmeesters;
- Bij ieder kind dient het streven aangewakkerd te worden naar meer rechtvaardigheid en sociale vrede in de maatschappij, waarbij de school zelf het voorbeeld moet geven;
- Kinderen moeten worden voorbereid op hun latere plaats en verantwoordelijkheid in de maatschappij.

3.2. HOLISTISCH MENSBEELD: DE VERSCHILLENDE NODEN VAN HET KIND

De Bijbel onderwijst een holistisch mensbeeld. Dat wil zeggen dat de mens niet louter als ziel en geest wordt gezien, maar ook onze lichamelijke is van belang.

In Mattheus 22:37 wordt de complexiteit van onze innerlijkheid in de verf gezet, wanneer Jezus ons leert: “U zult de Heere, uw God, liefhebben met heel uw hart, met heel uw ziel en met heel uw verstand.” Tegelijk worden we in teksten zoals Jakobus 2:15-16 er op gewezen dat geestelijke praatjes geen zin hebben wanneer iemand honger lijdt: “Als er nu een broeder of zuster zonder kleding zou zijn en gebrek zou hebben aan dagelijks voedsel, en iemand van u zou tegen hen zeggen: Ga heen in vrede, word warm en word verzadigd, en u zou hen niet geven wat het lichaam nodig heeft, wat voor nut heeft dat dan?” Bovendien, **door onze lichamelijke op zich te nemen, en vervolgens ook weer lichamen op te staan, bevestigt Jezus in zijn grootste daad het belang van onze geschapen werkelijkheid.**

In onze scholen trachten wij dan ook aandacht te hebben voor al deze aspecten van het kind.

Daarnaast proberen we aan te sluiten bij de belangstelling en de leefwereld van het kind. De belangstellingspunten worden dan ook in onze scholen heel gericht gekozen. Naar de maatschappelijke realiteit toegaan, of andersom, de maatschappelijke realiteit in de klas brengen, vinden we dan ook erg belangrijk. Leerwandelingen en/of uitstapjes worden in alle klassen gepland (zelf-ontdekkend leren, spelend leren). Ook occasionele uitstappen moeten een pedagogische meerwaarde hebben en worden dus zeker niet uitgesloten.

Het kind wordt in zijn totaliteit benaderd (hoofd, hart en handen) met voldoende oog voor het anders zijn van elk kind. De drie ontwikkelingsdomeinen (dynamisch-affectief, cognitief, psychomotorisch) worden gelijkwaardig gestimuleerd vanuit een brede beeldvorming. Het is hier van belang dat de school de kwaliteit van het kind niet verbindt aan zijn/haar prestaties.

a. Dynamisch-affectief

Kinderen kunnen, durven en mogen hun eigen gevoelens op verschillende vlakken uiten. Daarom is het belangrijk dat er een vertrouwensrelatie met de leerkracht opgebouwd wordt, zodat het kind zich thuis voelt in de school. De leerkrachten bouwen dan ook in de mate van het mogelijke een persoonlijke relatie op met de kinderen. We streven ernaar dat elk kind een hoge score van welbevinden kan bereiken.

Kinderen moeten met de creativiteit, gevoelens en eigenheid van zichzelf en de anderen leren omgaan en respect hiervoor leren betonen. Om dit te bevorderen worden verschillende werkvormen gebruikt. We denken in dit kader aan groepswork, projectwork, contractwork, hoekenwork...

Hieronder verstaan we ook het leren omgaan met gevoelens, positieve relaties opbouwen, groeien in Bijbelse attitudes zoals de vrucht van de Geest. Ook respect leren opbrengen voor de creativiteit, gevoelens, mogelijkheden, beperktheden en eigenheid van zichzelf en de anderen, zich thuis voelen bij elkaar en op de school vinden we belangrijk. Om dit te bevorderen laten we kinderen vaak samenwerken.

Doorheen het hele opvoedingsgebeuren proberen we ook op verschillende manieren de kinderen zelfstandigheid en verantwoordelijkheidszin mee te geven, dit zowel wat zelfredzaamheid, als wat inzicht in probleemsituaties betreft.

b. Cognitief

De scholen geven aandacht aan de verstandelijke vorming van het kind op zijn niveau, met als basisdoel het nastreven van de ontwikkelingsdoelen en bereiken van de eindtermen in het gewoon basisonderwijs en het nastreven van de eindtermen in het buitengewoon basisonderwijs. Het kind leert op school informatie verwerven en ontwikkelt zo zijn intellectuele vaardigheden. Het leert ze in de verschillende vakgebieden hanteren en toepassen (leren leren).

De school is de plaats waar de jonge mens leert studeren, volharden in zijn inspanningen en voldoening vinden in zijn werk. De school maakt het kind gevoelig voor het willen ontdekken van het leven om zich heen. Dit doet ze door kennis bij te brengen over de wereld. Hierdoor worden jongens en meisjes degelijk voorbereid op de toekomst.

Stap voor stap leren lezen, schrijven, rekenen, informatie verwerven... Via verschillende werkvormen kunnen ze deze basisvaardigheden ontdekken en zich eigen maken.

c. Psychomotorisch

De overheid dringt er de laatste jaren erg op aan dat jongeren voldoende worden aangespoord om te bewegen, en wij willen het belang hiervan bevestigen. De school creëert tijd en ruimte om ook deze component te laten ontwikkelen. Psychomotorische ontwikkeling is een essentieel onderdeel van het basisonderwijs, en nog meer in de kleuterklas. In onze scholen is voldoende aandacht voor ruimte (bijvoorbeeld op de speelplaats) en voor beweging. Bewegingsopvoeding, buitenschoolse sportactiviteiten, sportdagen en bewegingstussendoortjes zijn specifieke activiteiten die de motorische ontwikkeling ondersteunen.

d. Continue ontwikkeling

Wij pogen ons onderwijs zo in te richten dat er bij de kinderen een continu ontwikkelingsproces ontstaat en dit in alle aspecten van de kinderlijke ontwikkeling. Bij de keuze van de leermiddelen en de organisatie van het klasleven pogen wij deze continuïteit te behouden.

HIERUIT LEIDEN WE DE VOLGENDE PRINCIPES AF:

- Op de School met de Bijbel worden kinderen als een holistisch geheel benaderd; ziel, lichaam en geest dienen te worden gevoed en verzorgd;
- Kinderen leren ook anderen te zien als individuen met noden én talenten op verschillende domeinen;
- Op de School met de Bijbel beschouwen we een kind als meer dan de optelsom van zijn/haar prestaties;
- Sterke persoonlijke relaties tussen de leerkrachten en de kinderen, en de kinderen onderling, zijn essentieel om het kind te helpen omgaan met hun emoties en die van anderen en om tot leren te komen;
- De school dient een omgeving te zijn waarin kinderen worden uitgedaagd en gestimuleerd om hun intellectuele vaardigheden te ontwikkelen;
- Naast de affectieve en cognitieve ontwikkeling dient ook de psychomotorische ontwikkeling voldoende aandacht te krijgen in het onderwijs;
- Op de School met de Bijbel streven wij naar ontwikkeling van het kind op deze verschillende vlakken, waarbij ontwikkeling procesmatig wordt benaderd en geëvalueerd.

In de drie voorgaande hoofdstukken hebben we de theologische basis gelegd, die aan de grondslag ligt van de pedagogische aanpak die wij in onze scholen hanteren. We hebben onze identiteit en onze geloofsbasis besproken, met bijzondere aandacht voor de theologische antropologie, met andere woorden de visie op de mens (het kind) die aan de grondslag ligt van onze werkwijze.



In de drie hoofdstukken die volgen gaan wij onze werkwijze verder toelichten. We beginnen bij onze visie op opvoeding, bespreken vervolgens onze visie op onderwijs en ten slotte lichten we onze teamwerking, organisatie en middelen toe. Dit laatste doen we door middel van een korte beschrijving van de bestaande werkdocumenten.

4 Visie op opvoeding

In hoofdstuk 3 hebben we de verschillende relaties die ons tot mens maken en ons holistisch mensbeeld besproken. In dit hoofdstuk bespreken we onze visie op opvoeding, die daarop voortbouwt. We hebben het eerst over de ruimere context waarbinnen het opvoedingsproces plaatsvindt en de daarbij horende relaties; de verschillende actoren in dit proces, sociale diversiteit en gerichtheid op de maatschappij waarop we onze kinderen willen voorbereiden. Vervolgens staan we stil bij de specifieke rol van de leerkracht in het opvoedingsproces.

4.1 OPVOEDING IN BREDER PERSPECTIEF

De opvoeding die plaats vindt op school gebeurt in een ruimere context. Het is immers niet alleen op school, maar in de eerste plaats in het gezin en familiale milieu, maar ook in de sociale, ideologische, culturele en religieuze context van het kind dat opvoeding plaatsvindt. In deze verschillende contexten of levenssferen vullen verschillende actoren verschillende rollen in, die elk hun plaats hebben binnen het totale opvoedingsproces. Deze verschillende rollen dienen dan ook door de school te worden gerespecteerd; elk van deze levenssferen heeft zijn taak in de vorming en ontwikkeling van het kind. **Onze scholen streven er dus naar om een gemeenschap te zijn van kinderen, ouders, personeelsleden, bestuursleden en vrijwilligers, waarin de liefde tot God, de naaste en de schepping centraal staat.** Dit is de startpositie die onze scholen innemen waar het opvoeding betreft. Als eindresultaat beogen we dat onze kinderen op hun beurt klaargestoomd worden om hun plaats in deze verschillende levenssferen in te nemen.

a. Sociale bewogenheid en non-discriminatie

Onze opvoedingsstijl heeft als doel sociale gezindheid op te wekken. We willen dat onze kinderen voeling hebben met de vele sociale lagen die deel uitmaken van onze maatschappij. We achten het belangrijk dat het kind zich een eigen mening leert vormen, maar daarin steeds het standpunt van de ander waardeert en als waardevol beschouwt. Zo leert men elkaar te respecteren en te aanvaarden. **Bovenal willen we dat zij, in navolging van Jezus Christus en uit dankbaarheid voor de rijkdom waar wij van mogen genieten, oog hebben voor hen die het meest te lijden hebben onder onze maatschappelijke structuren. In Bijbelse terminologie: de weduwen, wezen en vreemdelingen⁷, in hedendaagse termen: de derde en vierde wereld, minderheden en iedereen aan de marge van de maatschappij.**

Waar mogelijk zal de aandacht en de actieve inzet van de leerlingen voor alle verdrukke mensen aangemoedigd worden, onder andere vanuit de vieringen en lokale projecten. Elke school met de bijbel biedt ook aandacht aan zendingsprojecten/zendingen.

Niet alleen naar buiten toe willen we aandacht geven aan sociale bewogenheid, ook binnen de school voeren we een actief non-discriminatiebeleid. We trachten zoveel mogelijk onderwijsmethodes en inhouden toe te passen die inspelen op de interesses, ervaringen en leefwereld van elk kind. We denken in het bijzonder aan doelgroep-leerlingen, kinderen van wie de moedertaal niet het Nederlands is, kinderen uit zwakkere sociale milieus. Indien er zich probleemsituaties voordoen, worden deze adequaat en professioneel aangepakt, zo nodig met interne of externe begeleiding.

Zo proberen we een sfeer te scheppen waarin ieder kind zich geaccepteerd voelt, ongeacht zijn uiterlijk voorkomen, geslacht, taal, sociale, religieuze of culturele achtergrond. Het kind als kind primeert. Zo leert het kind ook zijn medemens te aanvaarden en te respecteren in al zijn/haar diversiteit en creëren we gelijke onderwijskansen.

b. Samenleven binnen de school als training voor het maatschappelijk leven

Op school bereiden we de kinderen voor om later een plaats in de maatschappij in te nemen. Een van de voorwaarden hiervoor is dat het kind zich veilig en goed voelt op school, als een geliefd kind van God, de Schepper. De leerkrachten streven er naar een sfeer van vertrouwen te scheppen, een 'thuis' in de klas, met een luisterend oor en een meevoelend hart voor elk kind. Dit creëert een sfeer waarin kinderen de ruimte hebben om hun eigen beperktheden en die van de ander te kunnen erkennen en aanvaarden.

We trachten de kinderen te begeleiden in het ontdekken van de attitudes en vaardigheden die belangrijk zijn om zich als volwaardige en gelukkige mensen te engageren, tegenover de medemens en de natuur, en tegenover hun Schepper. Enkele van de beoogde attitudes en vaardigheden zijn: gezond kritisch zijn, de eigen mening kunnen verwoorden en verantwoorden, elkaars mening respecteren, naar elkaar luisteren, zijn mening kunnen en willen toetsen aan de Bijbel, leren communiceren, geen vooroordeel hebben, niemand veroordelen en verdraagzaam zijn.

c. Vernieuwingsgedachte

Onze scholen staan midden in de maatschappij, en in ons onderwijs dienen we voeling te houden met de ontwikkelingen die daarin plaatsvinden. We worden in deze tijd uitgedaagd door een nooit eerder geziene toename van kennis en ontwikkeling van wetenschap, technologie, globalisering, multiculturaliteit enz. **Het is de taak van het onderwijs om, met de Bijbel als richtsnoer, deze evoluties te volgen en hier een verantwoord kritische houding tegenover aan te nemen.** We verwachten van onze leerkrachten dat zij op de hoogte zijn van deze technologische en maatschappelijke ontwikkelingen en zich voortdurend bijscholen door middel van zelfstudie, contacten met collega's en deelname aan onderwijs gerelateerde nascholing.

⁷ Slechts enkele van de plaatsen waarin we op onze verantwoordelijkheid en Gods liefde worden gewezen: Deut. 10:18; 24:21; Psalm 68:6; Jes. 1:17; Jer. 49:11; Jak. 1:27.

HIERUIT LEIDEN WE DE VOLGENDE PRINCIPES AF:

- De kinderen op de School met de Bijbel worden, geïnspireerd door het evangelie, aangemoedigd om zorg te dragen voor zowel hun medemens als voor de natuur.
- In de School met de Bijbel leren kinderen betrokken te zijn op hun medemens, en respect te hebben voor hun medemens, in al zijn/haar diversiteit;
- De School met de Bijbel leert de kinderen respect op te brengen voor Gods schepping en er zorg voor te dragen. De jonge mens dient de natuur niet alleen te bestuderen en technisch te beheersen, hij moet ze ook leren ervaren als het milieu waarin hij kan leven, openbloeien en genieten;
- Ieder kind moet optimale kansen krijgen om zich te ontwikkelen. In het begeleiden van de persoonlijkheidsontwikkeling zijn er attitudes nodig die we o.a. terugvinden in Galaten 5:22 *'De vrucht van de Geest is echter: liefde, blijdschap, vrede, geduld, vriendelijkheid, goedheid, geloof, zachtmoedigheid, zelfbeheersing.'*

4.2 DE LEERKRACHT IN HET OPVOEDINGSPROCES

De leerkracht neemt, met Jezus als voorbeeld, een specifieke plaats in in het opvoedingsproces. Naast de deskundigheid van de leerkracht, zijn ook de relaties van belang: binnen het team, met de kinderen, met de ouders en alle actoren in het opvoedingsproces.

a. Dynamische school met aandacht voor deskundigheid van de leerkracht

Het leerkrachtenteam moet didactisch en pedagogisch onderlegd zijn, uitgerust en bekwaam om het kind alle kansen tot ontplooiing te geven. **Er moet ook een voortdurend streven zijn naar verdere uitbouw en verbetering van de vakbekwaamheid.** Het team staat open voor vernieuwing en maakt ten volle gebruik van de begeleiding en navorming die worden aangeboden, in samenspraak met de directie.

b. Relatiebekwaamheid

We menen dat een positieve relatie gekenmerkt wordt door wederzijds vertrouwen, liefde, eerlijkheid, echtheid en openheid. Deze positieve relatie is essentieel in onze taak om kinderen op te voeden tot zelfstandige, evenwichtige volwassenen. Het voorbeeld van de leerkracht speelt een belangrijke rol in het ontwikkelen van de nodige sociale vaardigheden. Ook tucht en gezag vloeien voort uit deze wederzijdse opbouwende relatie tussen leerkracht en kind.

Aangezien we opvoeden beschouwen als een proces waarin meerdere actoren een rol spelen, zijn ook onderlinge relaties van belang. We denken dus ook aan vrijwilligers, externe partners, en met name aan de relatie met de ouders. De ouders zijn immers onze belangrijkste gesprekspartners en een open en eerlijke verstandhouding met de ouders dragen we hoog in het vaandel.

Het is erg belangrijk dat de leerkracht oog heeft voor en rekening houdt met de familiale en sociale achtergrond van het kind. In samenspraak met de ouders zal indien nodig overleg gepleegd worden met het CLB en andere hulpverleners (vertrouwensartsen, schoolarts, politie,...)

We verwachten van onze leerkrachten een actief positieve houding tegenover de schoolvisie, het schoolreglement, het schoolwerkplan en de verschillende participanten. Doorheen zijn/haar relaties en houding blijkt het persoonlijk voorleven en uitleven van de waarden uit de schoolvisie. Het gevolg is dat de leerkracht ook op dit punt te allen tijde ter verantwoording geroepen kan worden door de inrichtende macht.

HIERUIT LEIDEN WE DE VOLGENDE PRINCIPES AF:

- De kinderen dienen het gezag in de menselijke samenleving te aanvaarden als een ordening van God. Gezag wordt niet afgebroken, maar ondersteund vanuit een positief kritische houding;
- De School met de Bijbel leert de kinderen het gezag van ouders, opvoeders, leerkrachten en de hiërarchische overheid hoog te achten;
- In de opvoeding dienen de onderlinge relaties doordrenkt te zijn van de liefde tot en de gehoorzaamheid aan Christus. Daarbij is eerlijkheid in elke situatie onmisbaar;
- De opvoeding moet gericht zijn op de ontplooiing van alle door God gegeven talenten, niet alleen deze, die op het ogenblik maatschappelijk worden gewaardeerd;
- De School met de Bijbel leert de kinderen liefde, verdraagzaamheid en vergeving daadwerkelijk als basisprincipes van het christelijke leven te beleven in hun omgang met alle medemensen zonder onderscheid;
- De leerkrachten dienen zichzelf en de kinderen te wapenen tegen geestelijke vervlakking.

5 Visie op onderwijs

In dit hoofdstuk gaan we dieper in op onze visie op onderwijs. Ons uitgangspunt is dat het kind door God geschapen en geliefd is (zie hoofdstuk 3). Dit impliceert uniciteit, en daar dient ons onderwijs ook op te zijn afgestemd. We bespreken de veelzijdigheid van onze aanpak, en de manier waarop we oog willen hebben voor de specifieke ontwikkeling van de kinderen.

5.1. ONDERWIJS ALS EEN VEELZIJDIG GEBEUREN

Zoals reeds gezegd willen we een warme, liefdevolle plek zijn waar kinderen zich veilig en geborgen kunnen voelen. De school is een plaats van bedrijvigheid en levendigheid, waar we desondanks de nodige rust en structuur willen bieden, en een soort van ‘thuisgevoel op school’ willen creëren. Kinderen ontwikkelen hart, hoofd en handen, vanuit een diepe verbondenheid met God, de ander en de natuur. We erkennen dat elk kind naar Gods beeld geschapen is en willen bijdragen aan de gehele ontplooiing van het kind. Daarom willen we ook een creatieve school zijn, waar kinderen samen, via verschillende werkvormen, hun basisvaardigheden ontdekken en zich eigen maken. Daarbij is de **kwaliteit van het kind niet gelijk aan de kwaliteit van zijn of haar prestatie**, maar willen we juist goed zicht krijgen op de ontwikkelingsdoelen en eindtermen en instaan voor de maximale ontwikkeling van elk kind als individu.

Een school moet een epicentrum zijn van leerrijkdom, van vele verschillende mogelijkheden om te leren. **‘Leren’ omvat immers veel meer dan onderwijs en instructie, het is het geheel aan prikkels en associaties die men binnenkrijgt.** We willen dan ook oog hebben voor de verschillende leerstijlen en de meervoudige intelligentie (natuur, intrapersoonlijk, interpersoonlijk, ritme/muziek, verbaal-linguïstisch, beeldend, logisch-mathematisch, met je lijf leren...). Kinderen moeten de mogelijkheid krijgen om te reflecteren, om met muziek en ritme bezig te zijn, of juist beeldend structuren en ordeningspatronen te ontdekken.

We betrekken de leefwereld van de kinderen in het bepalen van de thema’s en de inhoud die we willen behandelen. In zo’n leeromgeving voelen leerlingen zich maximaal betrokken. Het is essentieel om steeds weer te herhalen en het geleerde toe te passen op telkens andere gebieden. We willen niet simpelweg opleggen wat we nu allemaal met z’n allen samen moeten doen, maar zoeken naar manieren om onze leerstof aan te bieden zodat kinderen zelfstandig, met af en toe wat instructie, kunnen werken op hun eigen tempo. We laten op die manier verschillende werkvormen aan bod komen: doe-activiteiten,

samenwerken in kleinere groepjes, contractwerk, hoekenwerk enz. met voldoende aandacht voor communicatie en ruimte voor veel speelleermaterialen. We willen groeien naar projectwerk en het klas doorbrekend werken om zo tot schoolprojecten te komen.

Ook willen we de verschillende ruimtes gebruiken. Er moet heel wat te zien, te ruiken, te voelen, te proeven, te horen en te beleven zijn in onze leerruimtes. We hebben ruimte nodig om een rijkdom aan impressies op te doen, ruimte om te bewegen, om in contact te komen met de natuur, met anderen, met verschillende materialen en technieken. Werkelijkheidsnabijheid vinden we belangrijk: kinderen gaan naar de fysieke werkelijkheid toe en ook omgekeerd wordt de fysieke werkelijkheid daar waar mogelijk in de klas gehaald.

We willen echte creativiteit stimuleren. Met behulp van de aangeleerde technieken en verschillende materialen kunnen de kinderen vorm geven aan wat in hen leeft. We kunnen samen genieten van dans, beweging, woord, drama, muziek, beeld, media... We bieden ook de ruimte om eventuele producten tentoon te stellen of naar voren te brengen in kleine of grotere groep. We genieten samen van het leven en vieren regelmatig feest. Hier is ruimte voor voorzien.

HIER LEIDEN WE DE VOLGENDE PRINCIPES UIT AF:

- Op de School met de Bijbel hebben we oog voor de uniciteit van elk kind en zijn we gericht op de gehele ontplooiing van het kind. We streven daarom naar een veelzijdige en veelkleurige aanpak op onderwijs;
- Op de School met de Bijbel wordt een veelheid aan leerstijlen toegepast, om tegemoet te komen aan de verschillende manieren waarop een kind kan leren;
- Onze kinderen worden door middel van een diversiteit aan werkvormen gestimuleerd om het geleerde op verschillende manieren toe te passen;
- Leren is ook beleven; daarom wordt er op de Scholen met de Bijbel gespeeld met leren in verschillende ruimtes en gezocht naar werkelijkheidsbeleving’;
- Door ons onderwijs zo in te richten kunnen kinderen zich zo optimaal mogelijk ontwikkelen, leren ze hun mogelijkheden te gebruiken en hun grenzen te accepteren.

5.2. UNICITEIT EN ONDERWIJS

We hebben het reeds enkele keren beklemtoond: ieder kind is door God geschapen en daarom uniek en vol talent. In al onze onderwijsactiviteiten willen wij deze uniciteit en dit geliefd zijn door God ons uitgangspunt laten zijn. **We willen onze kinderen helpen in de ontdekkingstocht van hun interesses en talenten, hun persoonlijkheid.** We willen hun duidelijk maken dat God een plan heeft met hun leven en hen wil helpen inzien hoe Hij hun specifiek ‘talentenpakket’ wil gebruiken om er te zijn voor de ander en zorg te dragen voor de schepping.

Het is erg belangrijk dat de kinderen individueel opgevolgd worden en er tijdig interne of externe hulp wordt ingeroepen. Het is dan ook de taak van elke leerkracht een nauwgezet ‘kindvolgsysteem’ bij te houden. Zittenblijven of een eventuele doorverwijzing naar het Buitengewoon Onderwijs wordt waar mogelijk vermeden. Indien dit de beste keuze voor het kind blijkt te zijn, gebeurt dit in nauw overleg met de ouders en het CLB van de school.

Het is ingebed in de eindtermen voor sociale vaardigheden en godsdienstonderwijs dat we de kinderen leren inzien dat zij door God geliefd zijn. Het is immers wanneer een kind (of een volwassene) zich geliefd voelt dat hij/zij in staat is om anderen lief te hebben. Het kind dat zich geliefd weet is in staat iets te betekenen in deze maatschappij. Onzeker zijn en een gebrek aan sociale vaardigheden zijn redenen voor pestgedrag, op school maar ook later in het leven. **(Positieve) deelname aan deze maatschappij vraagt immers een juiste mate van sociale ontwikkeling, zelfvertrouwen, zelfkennis enz.**

In de lessen 'Relationele voorlichting' willen we samen met de kinderen op weg, met aandacht voor hun lichamelijke en seksuele ontwikkeling. Ook hier is het scheppingsperspectief van het hoogste belang. Wij baseren ons op vier pijlers: "zelfbeeldontwikkeling, het aanleren van sociale normen, werken aan weerbaarheid en het uitdragen van duurzame relaties van liefde en trouw"⁸. Wij zien seksualiteit als een positieve gave van God, verbonden aan onze geschapenheid als man en vrouw. In onze maatschappij worden kinderen (en volwassenen) echter te pas en te onpas geconfronteerd met seksualiteit. In dit woelig klimaat willen we onze kinderen de Bijbelse normen en principes aanreiken. Hierbij willen we vooral aandacht schenken aan de relatie waarbinnen seksualiteit plaatsvindt.

HIER LEIDEN WE DE VOLGENDE PRINCIPES UIT AF:

- Op de School met de Bijbel willen we samen met de kinderen op ontdekkingstocht gaan, op zoek naar hun plaats in Gods plan voor de wereld om ons heen;
- De School met de Bijbel biedt alle kinderen zonder onderscheid maximale kansen om zich te ontwikkelen. Dit kan door extra inspanningen van de leerkrachten, het optimaal aanwenden van extra lestijden die door de overheid worden aangeboden, het geven van gedifferentieerd onderwijs volgens niveaugroepen, e.d.;
- De School met de Bijbel wil een plaats zijn waar kinderen zich ontplooiën tot sociaal ontwikkelde mensen die zich geliefd weten door God, en zo als volwassene een gezonde plaats kunnen innemen in de maatschappij;
- De kinderen op de School met de Bijbel leren dat seksualiteit door God is gegeven in de Schepping en dus in eerste instantie 'goed was'. Vanuit dit uitgangspunt onderwijzen we onze kinderen over positieve relaties waarbinnen seksualiteit beleefd kan worden.

5.3. ZORG EN ONDERWIJS

We trachten als school 'zorgbreed' te werken. Onder zorgbreed werken verstaan we de zorg die iedere leerkracht besteedt om met kwaliteitsonderwijs optimale ontwikkelingskansen te bieden aan alle leerlingen. Bij het uitbouwen van kwaliteitsonderwijs staat preventie centraal. De leerkracht tracht de onderwijswerking in zijn klas uit te bouwen **vanuit een veilig klasklimaat** tot een krachtige leeromgeving met een gestructureerde basisaanpak. Op deze manier **krijgt elk kind ongeacht zijn leervermogen, zijn voorkennis, zijn sociale situatie of afkomst, alle kansen**. Dat betekent dat elke leerkracht zich probeert te krijgen op de ontwikkeling van zijn leerlingen om hen vervolgens gericht te helpen en te geven wat ze nodig hebben.

Een zorgbeleid op hoog niveau is onze ambitie. We hebben daarom een uitgebreid zorgbeleid uitgewerkt. Onze visie op zorg, ons beleid en de organisatie van ons zorgsysteem wordt daarin in detail toegelicht. Dit zorgbeleid is terug te vinden in het schoolwerkplan van de individuele scholen. Dit zorgbeleid is er niet enkel voor de leerkrachten, maar voor iedereen die met de kinderen werkt. We willen een structuur bieden die herkenbaar en transparant is voor leerlingen, ouders, leerkrachten en iedereen die met het kind handelt en wandelt. Met dit zorgbeleid willen wij, als scholengemeenschap, een paraplu bieden aan elke school waaronder het schooleigen zorgbeleid een plaats krijgt. Wij willen geen strak keurslijf bieden, maar een duidelijke leidraad waarin iedere school, met zijn specifieke context en omkadering zich goed voelt. Scholen zijn en blijven verantwoordelijk voor hun eigen onderwijspraktijk, en tekenen dit met passie en verantwoordelijkheid uit. De scholen doen dit binnen het bredere kader dat IPCO biedt. Zo kunnen we de continuïteit en relevantie van onze identiteit en ons pedagogisch project waarborgen.

HIERUIT LEIDEN WE DE VOLGENDE PRINCIPES AF:

- Als discipelen van Jezus is het onze opdracht om zorg te dragen voor onze naaste (en de schepping). Op de Scholen met de Bijbel geven we gehoor aan deze opdracht door de hoogste zorg te dragen voor onze kinderen;
- Het is de taak van onze leerkrachten om het kind zo vroeg mogelijk in het leertraject te zien in zijn uniciteit, onbevooroordeeld en met een liefdevolle blik. Zo kan het leertraject zo goed mogelijk afgestemd worden op het individuele kind;
- Kinderen kunnen slechts slagen wanneer hun een passende opdracht wordt gegeven. Op de School met de Bijbel willen we realistisch zijn in onze verwachtingen, met oog voor de ontwikkeling van het kind;
- De School met de Bijbel bereidt de kinderen degelijk voor op het voortgezet onderwijs, rekening houdend met de vooropgestelde ontwikkelingsdoelen en eindtermen.

⁸ C.J.B. Ritmeester (red.), Wonderlijk gemaakt, Driestar Onderwijsadvies: 2013, p. 3.

6 Teamwerking, organisatie en middelen

In dit laatste hoofdstuk zijn we bij de concrete werking van de SG en de scholen terecht gekomen, voor wat betreft teamwerking, organisatie en middelen. Deze vloeit op natuurlijke wijze voort uit het voorgaande, maar is duidelijk vastgelegd en omschreven in bestaande documenten. Bij een scholengemeenschap horen vraagt engagement om onderstaande documenten te onderschrijven, waaraan rechten en plichten zijn verbonden.

- Aankoop- en indienststellingsbeleid: Bij de aankoop van arbeidsmiddelen is het wettelijk verplicht een preventief beleid te voeren met als doel nieuwe risico's op het vlak van veiligheid en gezondheid te beheersen. De procedure van de SG is van toepassing op iedere bestelling van installaties, machines, gemechaniseerde werktuigen, gevaarlijke en industriële producten, persoonlijke beschermingsmiddelen en collectieve beschermingsmiddelen.
- Arbitragereglement: Dit reglement legt uit hoe bij een geschil tussen schoolbesturen of tussen schooldirecties vooreerst een bemiddelaar wordt gekozen. Indien zo geen minnelijke schikking bereikt kan worden, beschrijft de procedure door wie en hoe de arbitragecommissie wordt samengesteld en hoe zij een beslissing neemt waaraan alle aangesloten leden van de vereniging zich verbinden.
- Beheersovereenkomst: Dit document dient om het beheer van de SG duidelijker te beschrijven. Het is de sommatie van de afspraken die de afgelopen jaren gemaakt werden. Om de doelstellingen van de SG helder te verwoorden, worden in dit document de gemaakte afspraken en besluiten geconcretiseerd door ze expliciet te noemen of te verwijzen naar de documenten waarin deze zijn uitgewerkt.
- Engagementsverklaring: De SG wil de directievergadering zo efficiënt en constructief mogelijk laten verlopen. Omwille van deze continuïteitsbewaking beschrijft de engagementsverklaring wat de status en het doel is van het directie-overleg.
- Huishoudelijk reglement: Het huishoudelijk reglement is een set regels en richtlijnen, die een aanvulling vormen op de statuten van de vereniging.
- Schematisch overzicht van de Scholengemeenschap, IPCO, NaPCO en de bijhorende documenten.
- Schoolwerkplan van de Scholengemeenschap: In het schoolwerkplan trachten we op een overzichtelijke manier de praktische werking van onze scholengemeenschap weer te geven. Het hoofddoel van het schoolwerkplan is alle betrokkenen een bruikbaar werkdocument aan te reiken. Toch zien we het schoolwerkplan als iets organisch, iets dat

continu ontwikkelt en vraagt naar aanpassingen en verbeteringen. Verbonden aan het SWP van de SG zijn o.a. volgende documenten: het nascholingsplan, model SWP van de school, richtlijnen voor het klasdagboek, output beleid, BVV en de administratiemap.

- Solidariteitsplan: Het solidariteitsplan van de SG 'Scholen met de Bijbel' beschrijft het solidariteitsbeginsel, waarbij er geen verband bestaat tussen de premiebijdrage en de uitkering. Dit houdt in dat er in dit onderschreven solidariteitsproject proportioneel gegeven wordt (d.i. naargelang van de ontvangen werkingsmiddelen c.q. in verhouding tot het aantal leerlingen) en disproportioneel ontvangen wordt (de ontvangsten zijn niet gelinkt aan het aantal leerlingen). Het beginsel berust op het principe van 'één voor allen, allen voor één'; iedereen draagt naar verhouding in gelijke mate bij, en wie nood lijdt wordt door iedereen geholpen.
- Statuten: Hierin worden de grondregels, de bepalingen die ten grondslag liggen aan de vzw rechtspersoon IPCO en NaPCO beschreven. In deze statuten worden o.a. volgende bepalingen vermeld: naam, zetel en doel, samenstelling van de algemene vergadering, het lidmaatschap, frequentie, bevoegdheden en wijze van beslissen van de algemene vergadering, raad van bestuur, dagelijks bestuur, financiën en ontbinding.
- Toetredingsovereenkomst: dit is een overeenkomst tussen de aanvragende inrichtende macht enerzijds en de vzw IPCO anderzijds, met als doel de toetreding tot de koepel te formaliseren. De inrichtende macht verklaart zich hiermee akkoord met de statuten en het huishoudelijk reglement van IPCO, het beroeps- en arbitragereglement en het Pedagogisch Project. Tevens onderschrijft de inrichtende macht dat zij de statuten van haar vereniging zal aanpassen, indien deze in strijd zijn met die van IPCO of NaPCO.
- Visie op personeelsbeleid: Dit document beschrijft de gedeelde visie van de SG op het personeelsbeleid. Het specifieke schoolbeleid blijft bestaan, maar toch worden hier de gedeelde afspraken, structuren, werkvormen en formulieren vastgelegd, die gebaseerd zijn op het gedeelde pedagogisch project en de gedeelde visie. Er wordt aandacht geschonken aan de verschillende doelgebieden van het personeelsbeleid (selectie, opvang, prestatiebeoordeling, taakverdeling, nascholing, innovatie en ontslag) alsook aan een adequaat communicatiebeleid. Het personeelsbeleid wordt uitgedrukt in de volgende documenten: positieve loopbaanbegeleiding, aanstellingsprocedure directies, overeenkomst mutatie, taakverdeling bestuur/directie, HR en afspraken reffectatiecommissie, convenant korte vervangingen.
- Zorgbeleid: Met het zorgbeleid van de scholengemeenschap willen we een paraplu bieden aan elke school, waaronder het schooleigen zorgbeleid een plaats vindt. In ons zorgbeleid staat goed onderwijs aan alle leerlingen centraal. In onze visie op zorg wordt dan ook heel uitgebreid aandacht besteed aan de brede basiszorg.

Conclusie

Zoals vastgelegd in onze grondwet hebben wij in dit land vrijheid van eredienst en vrije keuze van onderwijs. Wij willen dit recht, ons bestaansrecht als Scholen met de Bijbel, verdedigen en positief in de verf zetten. Het is daarom van wezenlijk belang dat wij onze specifieke identiteit – dat wat ons bindt aan elkaar en dat wat ons onderscheidt van anderen – kunnen benoemen en verdedigen. Dat is mede het doel van dit document.

Zoals reeds gezegd kadert dit document in de toenemende overkoepelende rol die de SG in ons onderwijslandschap inneemt. De SG heeft er de afgelopen jaren voor gezorgd dat we een sterke armslag hebben naar de verschillende relevante geledingen binnen de overheid. Ons personeel kan gebruik maken van positieve loopbaanbegeleiding die past bij ons pedagogisch project.

Tevens heeft de SG gezorgd voor een toenemende samenwerking tussen de individuele scholen. Dit heeft een groeiende professionalisering tot gevolg door gedeelde ervaring en ondersteuning. We hebben als scholen meer draagkracht gekregen waardoor meer projecten vorm kunnen krijgen en we op korte termijn veel hebben kunnen verwezenlijken. We delen kwaliteit en houden elkaar scherp door positieve feedback.

Het is dan ook onze bedoeling dat dit document door de verschillende scholen wordt onderschreven en gedragen, om zo onze gedeelde identiteit, visie en werking eendrachtig en in solidariteit te kunnen vasthouden en uitdragen. Dit document dient dan ook niet te worden gezien als een keurslijf dat aan de verschillende scholen wordt opgedrongen, en de bestaande diversiteit teniet wil doen. De relatie tussen de scholen en de SG kan immers gezien worden als een goed huwelijk, een vrijwillig gekozen samenwerkingsverband tussen twee partners, waar vervolgens rechten zowel als plichten aan verbonden zijn. Dit document, met haar bijlagen, is dan eerder een soort huwelijkscontract, opgemaakt ter bevordering van een goede verstandhouding tussen die twee partijen. In dit pedagogisch project leggen we de nadruk op dat wat ons bindt, in de bijlagen beschrijven we vervolgens de verantwoordelijkheid die we tegenover elkaar dienen op te nemen.

Het is onze hoop dat dit document zowel onze eenheid als SG versterkt, als de individuele scholen kan toerusten, bemoedigen en versterken in hun werking.

COLOFON

Leden van de werkgroep:

Daniel Hakelbracht

Bruno Gijssels

Nicole Meekers

Kristel Moris

Miet Nivelles

Claude Van Maelsaeke

Schrijf- en redactiewerk: Ruth Nivelles, www.linguamo.be

Grafische vormgeving en illustraties: studio tinne luyten

Drukwerk: Hellinx Printing

©2017, uitgegeven door IPCO VZW, Mechelen

Tweede druk, augustus 2017



SCHOLENGEMEENSCHAP 'Scholen met de Bijbel'

Bruyningstraat 56a 8500 Marke - Kortrijk

T 056/ 24 04 40

Instellingsnummer: 122127

IPCO VZW

RAAD VAN INRICHTENDE MACHTEN

VAN HET PROTESTANTS-CHRISTELIJK ONDERWIJS

Lakenmakersstraat 158 2800 Mechelen

T 015/ 55 64 74

Ondernemingsnummer: 459.236.503

NaPCO VZW

NASCHOLING IN HET PROTESTANTS-CHRISTELIJK ONDERWIJS

Bruyningstraat 56a 8500 Marke - Kortrijk

T 056/ 24 04 40

Ondernemingsnummer: 877.371.829

Contacteer ons

info@ipco.be – www.ipco.be